



Ce document a été mis en ligne par l'organisme [FormaV®](#)

Toute reproduction, représentation ou diffusion, même partielle, sans autorisation préalable, est strictement interdite.

Pour en savoir plus sur nos formations disponibles, veuillez visiter :

[www.formav.co/explorer](http://www.formav.co/explorer)

**CAP Esthétique  
Session 2016**

**EP3 « Sciences et Arts appliqués à la Profession »**

Durée : 3h  
Coefficient : 4

## SUJET

### SITUATION :

M. Z est un cadre dynamique d'une quarantaine d'années qui fait très attention à son apparence. Il lui arrive de se raser jusqu'à deux fois par jour pour être toujours impeccable, ce qui occasionne une peau réactive et sensible avec rougeurs, des sensations de chaleurs localisées ainsi que l'apparition de boutons malgré des gommages répétés. Par ailleurs, il utilise divers types de rasoirs et fait 2 séances d'UV par mois pour garder un teint hâlé.

### BIOLOGIE

/20 pts

Le rasage est une technique d'épilation temporaire basée sur l'usage d'un rasoir. Chez les hommes, le rasage concerne le plus souvent les poils du visage, et parfois le torse, le pubis, les aisselles ou encore les cheveux lorsqu'ils sont très courts.

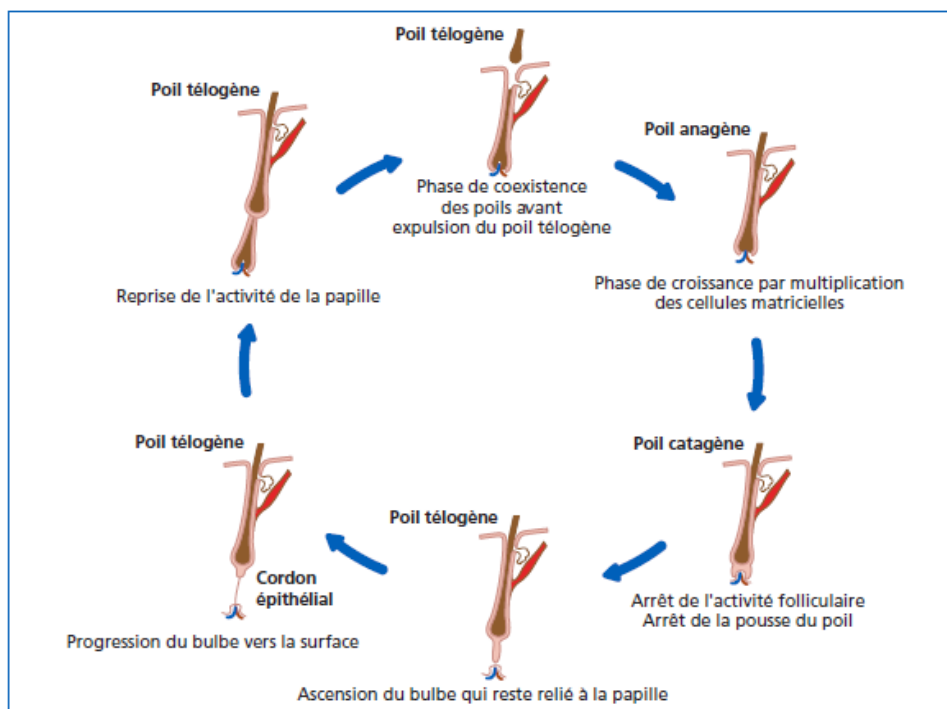
1. Indiquez la distribution et la répartition des poils pour l'homme selon les régions du corps et préciser s'ils recouvrent l'ensemble du corps humain :



2. Précisez les différents rôles des poils en fonction de leur localisation en complétant le tableau ci-dessous :

Les différents poils	Localisations	Rôles
Les poils fins ou duvets		
Les poils intermédiaires		
Les poils terminaux primaires		
Les poils terminaux secondaires		

3. Décrivez les trois phases du cycle pileux, à l'aide du schéma ci-dessous :

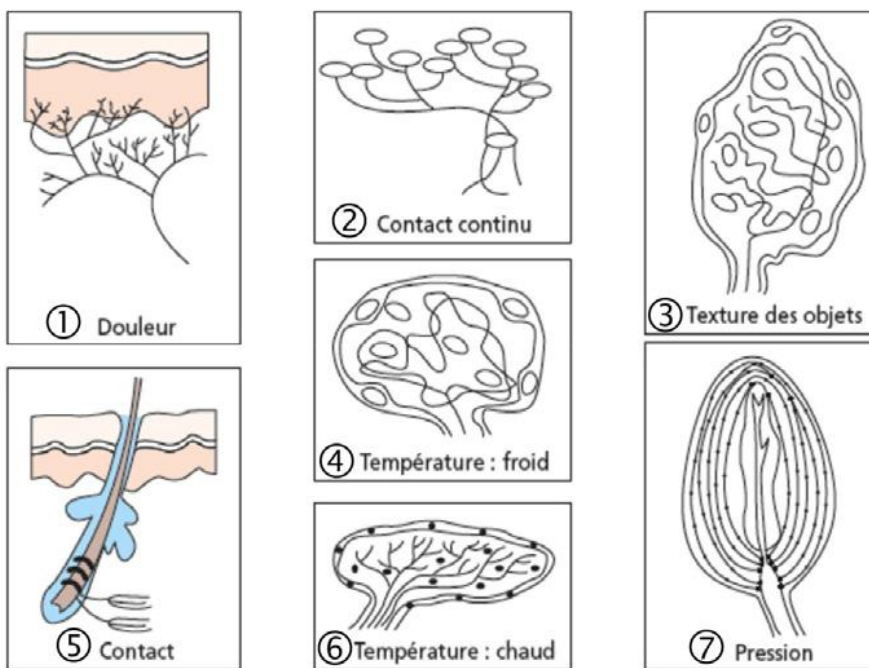


4. Précisez le rôle des androgènes dans la pousse des poils :

5. Indiquez le principal constituant du poil :

Le poil est aussi un organe sensoriel.

6. Identifiez sur les schémas ci-dessous, les différents récepteurs du sens du toucher :



1. ....
2. ....
3. ....
4. ....
5. ....
6. ....
7. ....

7. Indiquez de quelle zone de la peau, le poil est une production :

.....

8. Identifiez les différents signes visuels et tactiles de la peau réactive/sensible et indiquez les différents facteurs aggravants en complétant le tableau ci-dessous :

	Observations	Analyses	Facteurs aggravants
EXAMEN VISUEL		La vasodilatation est due à une dilatation des capillaires sanguins superficiels	
		La vascularisation est très apparente en raison de la finesse et de l'irritation de l'épiderme	
		La finesse de l'épiderme dont le film hydrolipidique (FHL) est déficient, abaisse le seuil de tolérance de la peau.	
EXAMEN TACTILE		La stagnation de la microcirculation entraîne une diminution de la kératinisation car les apports nutritionnels aux cellules sont diminués.	
		Les capillaires sanguins étant dilatés, le flux de sang est plus important, ce qui réchauffe en périphérie la peau.	

**COSMETOLOGIE**

**/20 pts**

Un produit de rasage est un produit cosmétique qui facilite le rasage, en douceur, sans douleurs ni coupures, limite les irritations, prévient l'apparition de boutons liés à la repousse du poil sous la peau.

1. Définissez un produit cosmétique :

.....

.....

.....

.....

2. Précisez la loi qui définit les produits cosmétiques :

.....



3. Définissez chaque forme galénique citée dans le tableau ci-dessous, puis classez les différents produits utilisés par M. Z selon leur forme galénique :

	Les solutions		Les dispersions				Les poudres	Les baumes	Les patches
	Les solutions vraies	Les solutions colloïdales	Les émulsions	Les suspensions	Les mousses	Les aérosols			
<b>Définitions</b>									Réservoir ou matrice adhésive contenant ou ne contenant pas de principes actifs.
<b>Produits</b>									

Produits utilisés par M. Z. :



<b>A - baume après rasage</b>	<b>B – crème hydratante</b>	<b>C – lotion après rasage</b>	<b>D – gel multifonctions</b>	<b>E – poudre densité pour cheveux</b>
-------------------------------	-----------------------------	--------------------------------	-------------------------------	--



<b>F – mousse à raser</b>	<b>G – déodorant spray</b>	<b>H – patches anti-transpirants</b>	<b>I – huile pour barbe</b>	<b>J – cire pour moustache</b>
---------------------------	----------------------------	--------------------------------------	-----------------------------	--------------------------------

Monsieur Z se parfume tous les jours par habitude mais aussi par goût. Les produits de parfumerie alcoolique regroupent les produits liquides plus ou moins volatils, capables de transmettre une odeur souvent rattachée à un souvenir, un vécu, une émotion...

4. Enumérez les différentes étapes de fabrication d'un parfum :

---

---

---

---

---

---

---

---

5. Identifiez les différents produits parfumants, puis classez-les par ordre croissant de concentration :

Classement par ordre croissant	Noms des produits parfumants	Caractéristiques
		<ul style="list-style-type: none"> <li>&gt; Ces produits sont typiquement féminins et s'utilisent sur la peau en très petite quantité car ils sont puissants et tiennent toute la journée.</li> <li>&gt; Ils contiennent 20% de matières aromatiques diluées dans de l'alcool à 96%</li> <li>&gt; Ils sont en général conditionnés dans de petits flacons de 7,5 à 30 ml et coûtent très cher.</li> </ul>
		<ul style="list-style-type: none"> <li>&gt; Un peu plus volatils que les extraits, ces produits s'appliquent sur la peau.</li> <li>&gt; Leur concentration en matières aromatiques varie de 12 à 18 %, diluée dans un alcool à 90%.</li> <li>&gt; Ils sont conditionnés en flacon ou en vaporisateurs de 30 à 100 ml.</li> </ul>
		<ul style="list-style-type: none"> <li>&gt; Produits plus légers, ils s'utilisent sur la peau, les cheveux et les vêtements.</li> <li>&gt; Ils sont obtenus par dilution de 8 à 12% de matières aromatiques, dans de l'alcool à 85%.</li> <li>&gt; Ils se présentent uniquement en vaporisateurs de 50 à 200 ml.</li> </ul>
		<ul style="list-style-type: none"> <li>&gt; Produits très légers, frais et peu tenaces dans le temps, ils sont souvent composés d'agrumes.</li> <li>&gt; Ils résultent de la dilution de 4 à 5% de matières aromatiques, dans de l'alcool à 60%.</li> <li>&gt; Ils sont conditionnés en flacon et en vaporisateurs de 100 à 200 ml.</li> </ul>

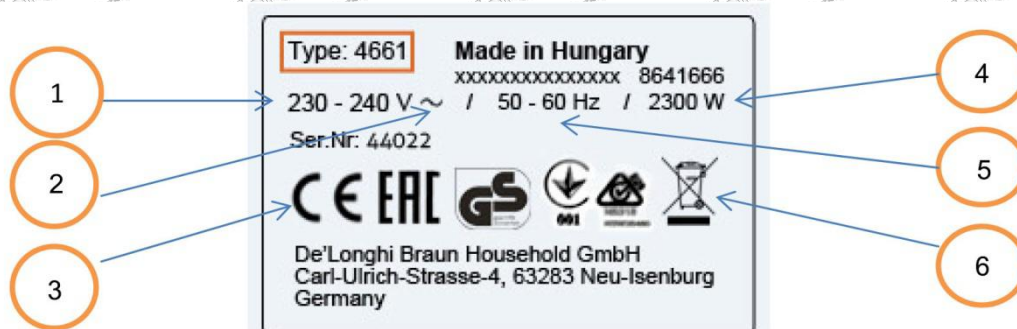


**TECHNOLOGIE DES APPAREILS ET DES INSTRUMENTS**

**/15 pts**

Monsieur Z se rase avec un rasoir associé à une mousse à raser qu'il étale avec un blaireau. Néanmoins, le soir quand il est invité à une soirée ou une réception, il réalise un rasage à l'aide d'un rasoir électrique qu'il a toujours dans un tiroir de son bureau.

1. Décodez les différents éléments numérotés de la plaque signalétique en renseignant le tableau ci-dessous :



1	
2	
3	
4	
5	
6	

M. Z fait régulièrement des séances d'UV en institut.

2. Enumérez cinq recommandations de l'OMS en matière d'exposition aux UV artificiels :

.....

.....

.....

.....

M. Z souhaiterait acquérir une pince à épiler pour entretenir son espace inter sourcilier.

3. Indiquez les différentes parties de la pince à épiler sur le schéma ci-dessous :



4. Précisez deux utilisations de la pince à épiler :

.....

.....

5. Énoncez la fonction de cet instrument :

.....

.....

.....

**TECHNIQUES ESTHÉTIQUES**

**/10 pts**

1. Justifiez les différentes étapes de l'épilation des sourcils :

Étapes	Justifications
- Désinfecter la pince à épiler avant de l'utiliser	
- Aseptiser la zone à épiler	
- Maintenir et tendre la peau entre le pouce et l'index	
- Placer le mors couché sur la peau	
- Arracher le poil, à l'oblique, dans le sens de sa pousse	
- Effectuer des mouvements secs et rapides	
- Aseptiser la zone épilée, puis sécher la peau.	
- Nettoyer et désinfecter la pince à épiler	
- Appliquer sur la peau un soin apaisant, non gras et non alcoolisé	

2. Indiquez et justifiez 4 caractéristiques de la tenue vestimentaire nécessaires au comportement professionnel d'une esthéticienne :

Caractéristiques	Justifications

3. Précisez trois obligations à respecter en pratique professionnelle au niveau des ongles et des mains de l'esthéticienne :

.....

.....

.....

**ARTS APPLIQUES A LA PROFESSION**

**/15 pts**



**Gustave Klimt (1862-1918)**

Peintre et graphiste autrichien, Gustave Klimt est l'un des membres les plus éminents du mouvement Art Nouveau.

L'un de ses sujets favori deviendra le corps de la femme qu'il sublimera autour d'une profusion de détails ainsi qu'une richesse des décors.

**Sujet**

À l'occasion de l'ouverture d'une galerie d'arts mettant à l'honneur l'Art Nouveau, un vernissage est organisé autour de Gustave Klimt.

On vous demande de réaliser un projet de maquillage pour un dos s'inspirant du travail de l'artiste.

**Demande de réalisation**

**1ère Partie** : Relevés à l'avant-dernière page.

- Vous relèverez 2 détails sur chacun des tableaux présentés à la page suivante.

Réalisation au crayon dans les cadres à l'avant-dernière page.

**2ème Partie** : Proposition de maquillage à la dernière page.

- Vous réaliserez votre maquillage artistique sur une partie du dos de votre cliente. Il devra partir de la nuque pour finir sur le bas du dos de la femme en suivant le modelé du corps.
- Le maquillage associera trois des détails relevés (les formes pourront être inversées, superposées, de différentes échelles,...).
- Enfin votre réalisation prendra en compte au moins trois couleurs utilisées par l'artiste dans les toiles qui vous sont proposées à la page suivante.

**Évaluation :**

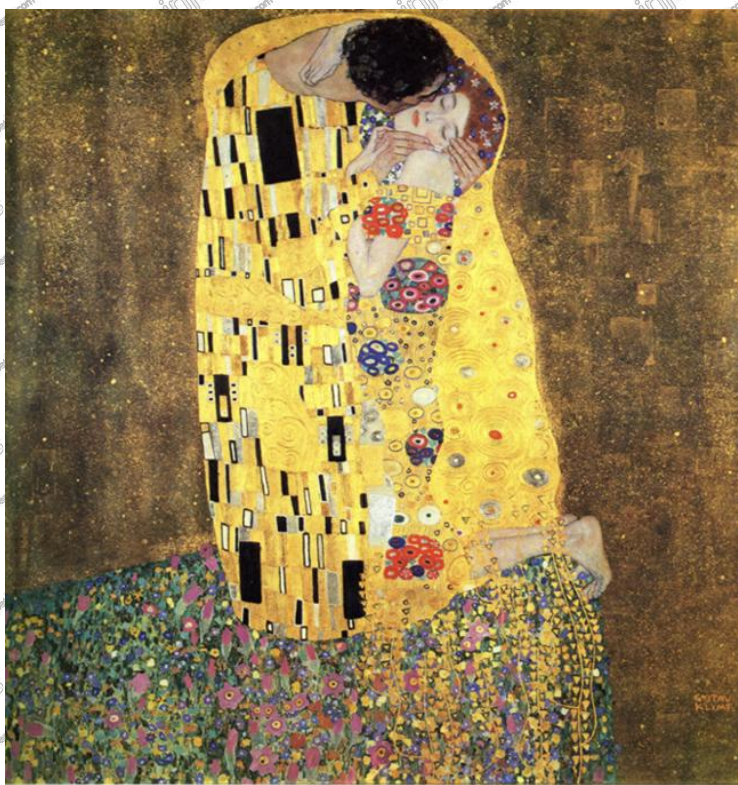
**1ère partie :**

- Qualité graphique
- Respect de la consigne

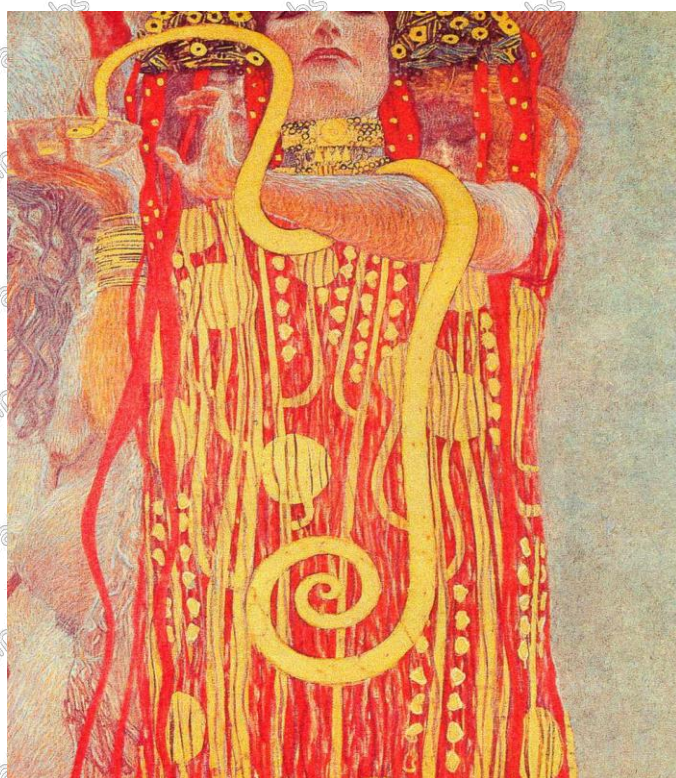
**2ème partie :**

- Qualité de la composition
- Respect de l'harmonie colorée
- Respect du modelé du corps
- Soin et qualité de l'exécution

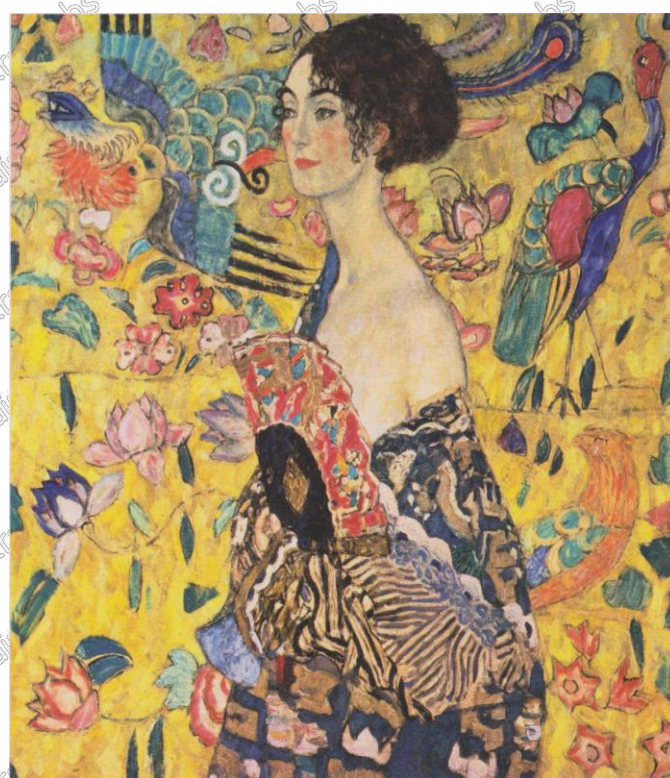




**Tableau n°1**  
**« Le baiser »**  
**1905**  
**Huile sur toile**



**Tableau n°2**  
**« Hygieia »**  
**(Détail de « la Médecine »)**  
**1900-1907**  
**Huile sur toile**



**Tableau n°3**  
**« La dame à l'éventail »**  
**1917-1918**  
**Huile sur toile**

**1ère Partie :**

**Relevez 2 détails sur chacun des tableaux présentés page précédente :**

**Détails relevés Tableau n°1 :**



**Détails relevés Tableau n°2 :**



**Détails relevés Tableau n°3 :**





**2ème Partie :**  
**Proposition de maquillage**



Copyright © 2026 FormaV. Tous droits réservés.

Ce document a été élaboré par FormaV® avec le plus grand soin afin d'accompagner chaque apprenant vers la réussite de ses examens. Son contenu (textes, graphiques, méthodologies, tableaux, exercices, concepts, mises en forme) constitue une œuvre protégée par le droit d'auteur.

Toute copie, partage, reproduction, diffusion ou mise à disposition, même partielle, gratuite ou payante, est strictement interdite sans accord préalable et écrit de FormaV®, conformément aux articles L.111-1 et suivants du Code de la propriété intellectuelle. Dans une logique anti-plagiat, FormaV® se réserve le droit de vérifier toute utilisation illicite, y compris sur les plateformes en ligne ou sites tiers.

En utilisant ce document, vous vous engagez à respecter ces règles et à préserver l'intégrité du travail fourni. La consultation de ce document est strictement personnelle.

Merci de respecter le travail accompli afin de permettre la création continue de ressources pédagogiques fiables et accessibles.