



Ce document a été mis en ligne par l'organisme [FormaV®](#)

Toute reproduction, représentation ou diffusion, même partielle, sans autorisation préalable, est strictement interdite.

Pour en savoir plus sur nos formations disponibles, veuillez visiter :

www.formav.co/explorer

**CAP Esthétique
Session 2014**

EP3 « Sciences et Arts appliqués à la Profession »

Durée : 3h
Coefficient : 4

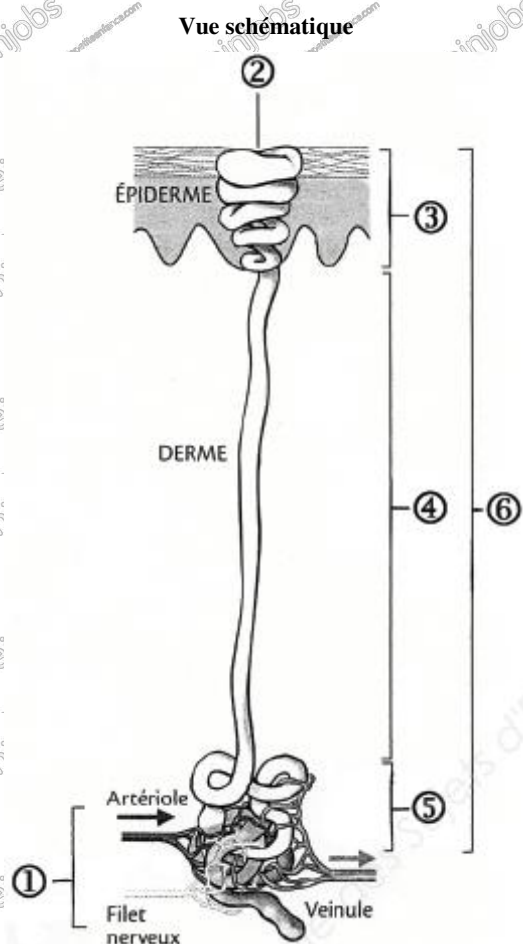
CORRIGE

BIOLOGIE

/20 pts

Votre nouveau client Monsieur M., sportif de haut niveau est gêné par sa transpiration excessive.

1. Annotez le schéma ci-dessous de la glande sudoripare : (3 pts)



Glomérule sudoripare =

peloton sécrétoire + segment glomérulaire du conduit sudorifère

1	Peloton sécrétoire
2	Pore
3	Segment intra épidermique
4	Segment dermique
5	Segment glomérulaire
6	Conduit sudorifère

Source : G. Peyrefitte, M.C. Martini

2. Indiquez la composition de la sueur : (1,5 pt)

- L'eau
- Les éléments minéraux tels que le sodium ou le chlore...
- Les substances organiques telles que l'urée, les acides lactique et pyruvique...

3. Indiquez le rôle essentiel de la sueur : (1 pt)

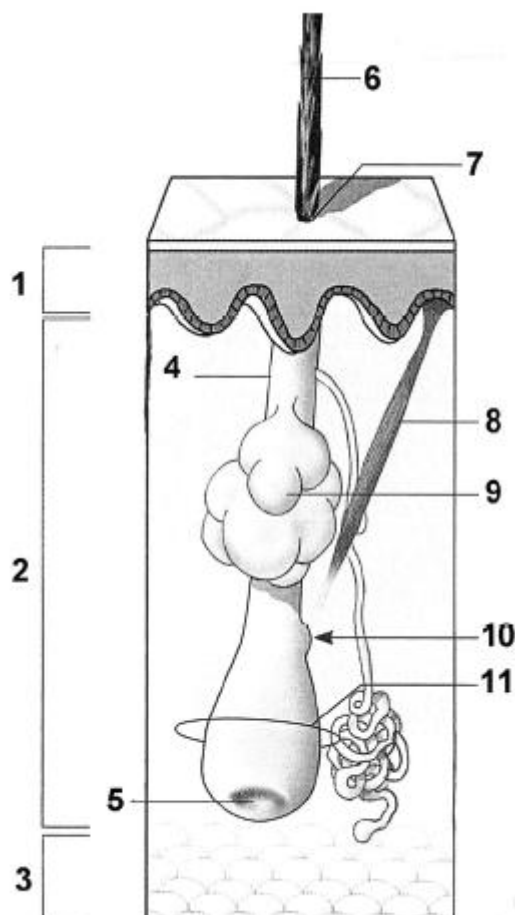
- Principalement l'élimination de la chaleur de l'organisme.

4. Définissez l'hyperhydrose palmo-plantaire : (1 pt)

- C'est lorsque les régions de la paume des mains et la plante des pieds produisent de la sueur en excès.

Monsieur M. a remarqué qu'il transpire davantage au niveau des zones du corps où les poils sont plus présents.

5. Annotez le schéma ci-dessous et donnez-lui un titre : (6 pts)



Titre : L'appareil pilo-sébacé

1	Epiderme
2	Derme
3	Hypoderme
4	Follicule pileux
5	Papille du poil
6	Tige pileuse (partie visible du poil)
7	Orifice pilo-sébacé (ou ostium)
8	Muscle pilo-moteur
9	Glande sébacée
10	Bulge
11	Bulbe pileux

Source : G. Peyrefitte, M.C. Martini

6. Précisez la distribution des poils dans la peau (la répartition de la pilosité) : (1 pt)

Les poils sont répartis sur l'ensemble du corps à l'exception des paumes des mains et les plantes des pieds.

7. Décrivez les trois phases du cycle pileux en complétant le tableau ci-dessous : (0,5 x 9 = 4,5 pts)

Nom des phases	Description	Durée
Phase anagène	Phase de croissance	3 ans
Phase catagène	Cessation de l'activité cellulaire	3 semaines
Phase télogène	Elimination du poil	3 mois

8. Citez deux affections du système pileux : (2 pts)

- L'hypertrichose
- L'alopecie
- La pelade
- La calvitie

(deux réponses sont attendues)

COSMETOLOGIE

/20 pts

Monsieur M. souhaite remédier à son problème de transpiration excessive et vous demande conseil quant aux produits à utiliser.

1. Énoncez deux propriétés spécifiques d'un déodorant et d'un antiperspirant : (4 pts)

Déodorant	Antiperspirant
- Masquer les odeurs corporelles	- Diminuer la surproduction de sueur en obstruant les pores
- Bactéricide et fongicide	- Bactéricide

2. Énoncez deux conditionnements possibles d'un déodorant : (2 pts)

Existe en :

- spray
- aérosol
- lingettes
- stick

Monsieur M. se rase à l'aide d'un rasoir mécanique et souhaite un produit de rasage adapté. Vous lui conseillez une mousse à raser pour ses actions émollientes, adoucissantes, bactéricides et cicatrisantes.

3. Citez un principe actif spécifique pour chaque action : (4 pts)

Actions	Principes actifs
Emolliente	Mauve, guimauve
Adoucissante	Amande douce, calendula
Bactéricide	Lavande, citron, menthol, camphre
Cicatrisante	Allantoïne, Arnica

4. Énoncez les modalités d'utilisation de la mousse à raser : (2,5 pts)

- Bien agiter la bombe aérosol.
- Appuyer sur le bouton poussoir pour récupérer la mousse.
- Appliquer la mousse sur le visage avec les doigts ou à l'aide du blaireau.
- Procéder au rasage.
- Rincer le reste de mousse.
- Sécher la peau.

5. Citez cinq obligations légales devant figurer sur l'étiquetage d'un conditionnement aérosol : (2,5 pts)

- Ne pas percer ou brûler même après usage.
- Mettre à l'abri des rayons solaires.
- Ne pas exposer à une température supérieure à 50°C.
- Ne pas utiliser dans une atmosphère confinée.
- Dessin d'une flamme avec mention « extrêmement inflammable ».
- Ne pas vaporiser vers les yeux ou sur une peau irritée.
- Ne pas laisser à la portée des enfants.

Monsieur M. présente des cernes. Vous lui conseillez l'utilisation de patchs cosmétiques.

6. Définissez les patchs : (2,5 pts)

Les patchs sont des morceaux de matériau non tissé ou de film plastique, ils sont adhésifs, peuvent être occlusifs, et peuvent être chargés en ingrédients actifs.

7. Citez les propriétés spécifiques des patchs contours des yeux : (2,5 pts)

- Décongestionner
- Améliorer la microcirculation sanguine
- Assurer une hydratation

TECHNIQUES ESTHETIQUES
/10 pts

Afin de limiter la transpiration excessive, Monsieur M. souhaite s'épiler le torse et les aisselles. Avant de commencer l'épilation, soucieux il vous questionne sur le déroulement de cette prestation.

1. Décrivez le protocole de l'épilation à la cire jetable sans bandes pour Monsieur M : *(0,5 x 12 = 6 pts)*

- Observer de la zone à épiler
- Assurer l'asepsie de la peau
- Appliquer éventuellement du talc
- Faire les tests de chaleur sur soi et sur le client
- Porter un gant à la main qui apaisera
- Prélever et appliquer la cire à l'aide de la spatule jetable en respectant le sens du poil.
- Laisser sécher
- Tendre la peau avec la main gauche (gantée) et arracher d'un geste ferme et parallèle à la peau la bande dans le sens inverse de pousse du poil
- Apaiser la zone avec la main qui porte le gant
- Continuer l'épilation sur les autres zones
- Aseptiser de nouveau la peau avec un produit adéquat
- Appliquer un gel rafraîchissant, du talc, ou un produit déodorant sans alcool et anti repousse

2. Complétez le tableau ci-dessous relatif aux produits et instruments utilisés au cours de cette prestation : *(0,5 x 8 = 4 pts)*

Epilation des aisselles	
Produits	Instruments
<ul style="list-style-type: none"> - une lotion antiseptique - du talc - de la cire jetable sans bandes - un gel ou produits post épilatoires - un désinfectant - un solvant 	<ul style="list-style-type: none"> - une pince à épiler - une paire de ciseaux - une spatule jetable - une spatule de soin (optionnelle)

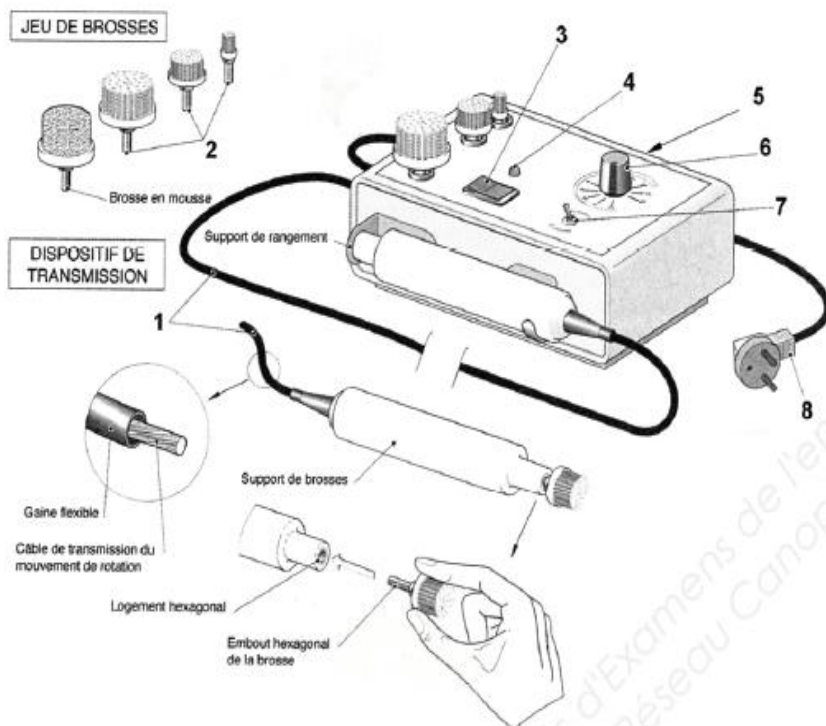
TECHNOLOGIE DES APPAREILS ET DES INSTRUMENTS

/15 pts

La peau des hommes étant plus épaisse, l'utilisation de l'appareil rotatif est particulièrement adaptée au cours d'un soin du visage.

1. Identifiez dans le tableau ci-dessous, les différents organes et accessoires de l'appareil : (0,5 x 8 = 4 pts)

Appareil rotatif



1	Flexible de transmission du mouvement rotatif
2	Brosses en nylon ou en poil naturel
3	Interrupteur Marche / Arrêt
4	Voyant lumineux
5	Coffret métallique
6	Bouton de réglage de la fréquence de rotation
7	Bouton inverseur du sens de rotation
8	Cordon d'alimentation avec prise de terre

Source : CAP esthétique cosmétique, édition MASSON, G. Peyrefitte, M.C. Martini

2. Décrivez le mode d'emploi de cet appareil lors de la phase de nettoyage au cours d'un soin du visage : (0,5 x 8 = 4 pts)

- Choix de la dimension et de la dureté de la brosse en fonction de la peau du client
- Désinfection de la brosse
- Choix du sens de la rotation
- Programmation de la vitesse de rotation
- Application du produit nettoyant sur le visage
- Utilisation de la brosse en douceur sur les zones à traiter en mouvements circulaires
- Désactivation de l'appareil
- Ejection de la brosse pour la nettoyer, la désinfecter puis la ranger dans un endroit propre

Pour potentialiser les effets du soin, vous utilisez la brosse visage manuelle.

3. Énoncez la fonction de cet instrument et décrivez-le dans le tableau ci-dessous : (3pts)

Brosse visage	
Fonction (1 pt)	Description (0,5 x 4 = 2 pts)
C'est un instrument de nettoyage qu'on utilise pendant un soin du visage lors du nettoyage ou du gommage en mouvements rotatifs.	<ul style="list-style-type: none"> - De forme arrondie. - Possède des poils en soie ou en nylon. - Elle est montée sur un manche en plastique. - La partie active peut être en mousse ou en latex.

4. Énoncez quatre opérations d'hygiène de cet instrument : (0,5 x 4 = 2pts)

- Nettoyage à l'eau et au savon.
- Rincage soigneux
- Séchage
- Désinfection de la brosse
- Stérilisation et stockage dans un endroit propre

5. Justifiez ces opérations d'hygiène : (2pts)

Éliminer / Détruire (0,5 pt) et inhiber / empêcher (0,5 pt) le développement et l'accroissement des micro-organismes (0,5 pt) et des champignons et levures (0,5 pt).

ARTS APPLIQUÉS À LA PROFESSION

/15 pts

BARÈME DE CORRECTION :

Qualité de la composition en rapport avec l'univers de l'artiste (4 pts)

Déformation des motifs en lien avec le relief (2 pts)

Traduction du teint et du modelé (4 pts)

Qualité et respect de l'harmonie colorée pour l'ensemble (2 pts)

Qualités graphiques et maîtrise des outils techniques (3 pts)

Copyright © 2026 FormaV. Tous droits réservés.

Ce document a été élaboré par FormaV® avec le plus grand soin afin d'accompagner chaque apprenant vers la réussite de ses examens. Son contenu (textes, graphiques, méthodologies, tableaux, exercices, concepts, mises en forme) constitue une œuvre protégée par le droit d'auteur.

Toute copie, partage, reproduction, diffusion ou mise à disposition, même partielle, gratuite ou payante, est strictement interdite sans accord préalable et écrit de FormaV®, conformément aux articles L.111-1 et suivants du Code de la propriété intellectuelle. Dans une logique anti-plagiat, FormaV® se réserve le droit de vérifier toute utilisation illicite, y compris sur les plateformes en ligne ou sites tiers.

En utilisant ce document, vous vous engagez à respecter ces règles et à préserver l'intégrité du travail fourni. La consultation de ce document est strictement personnelle.

Merci de respecter le travail accompli afin de permettre la création continue de ressources pédagogiques fiables et accessibles.