



Ce document a été mis en ligne par l'organisme [FormaV®](#)

Toute reproduction, représentation ou diffusion, même partielle, sans autorisation préalable, est strictement interdite.

Pour en savoir plus sur nos formations disponibles, veuillez visiter :

[www.formav.co/explorer](http://www.formav.co/explorer)

<p align="center"><b>Certificat d’Aptitude Professionnelle</b> <b>MÉTIERS DE LA MODE – VÊTEMENT FLOU</b></p>
--

**EP1 : Analyse et exploitation de données esthétiques et techniques**

Durée de l’épreuve : 3 heures

Coefficient : 4

Le sujet est composé de :

- |                        |              |
|------------------------|--------------|
| - Une page de garde    | 1/13         |
| - Sommaire             | 2/13         |
| - Un dossier sujet     | S 3 à 4/13   |
| - Un dossier sources   | DS 5/13      |
| - Un dossier technique | DT 6 à 8/13  |
| - Un dossier réponses  | DR 9 à 13/13 |

**Dès que le sujet vous est remis, assurez-vous qu’il est complet.**

*Calculatrice autorisée, conformément à la circulaire n° 99-186 du 16 novembre 1999.*

CAP Métiers de la Mode – Vêtement Flou	Session 2015		Page de garde
EPREUVE EP1 : Analyse et exploitation de données esthétiques et techniques	Durée : 3 h	Coefficient : 4	1/13

# SOMMAIRE

---

## DOSSIER SUJET

Présentation	S 3/13
Travail demandé	S 4/13

## DOSSIER SOURCES

Planche de tendance	DS 5/13
---------------------	---------

## DOSSIER TECHNIQUE

Figurine, description de la veste	DT 6/13
Fiche des valeurs de couture	DT 6/13
Nomenclature	DT 7/13
Fiche de transformation du devant	DT 8/13

## DOSSIER RÉPONSES

Histoire du vêtement	DR 9/13
Figurine	DR 10 à 11/13
Recherche des caractéristiques des matières d'œuvre et matériels	DR 12/13
Planche des éléments de la veste « BALI »	DR 13/13

## À RENDRE

Le dossier réponses (DR de 9 à 12/13)

Les éléments découpés du patronnage de la veste « BALIA », glissés dans une enveloppe anonymisée.

# SUJET

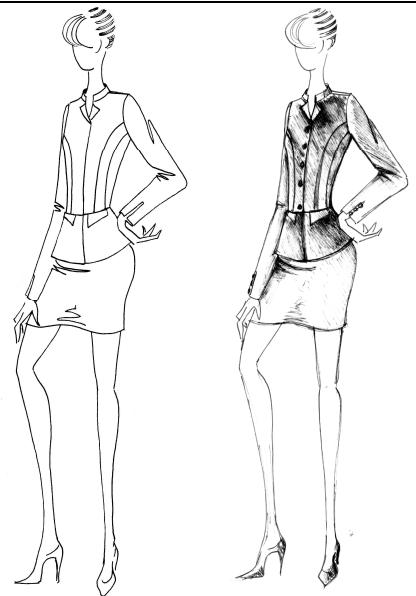
## Objectif de l'évaluation :

Cette situation doit permettre de vérifier les compétences du candidat concernant :

- la collecte et le décodage des informations techniques relatives au vêtement à réaliser
- la préparation d'une phase de travail

## Compétences évaluées :

- C1.1 : Collecter les données de la demande
- C1.2 : Lire, décoder, sélectionner et classer les informations
- C2.1 : Participer à la construction des éléments du modèle
- C2.2 : Effectuer les opérations de préparation de coupe

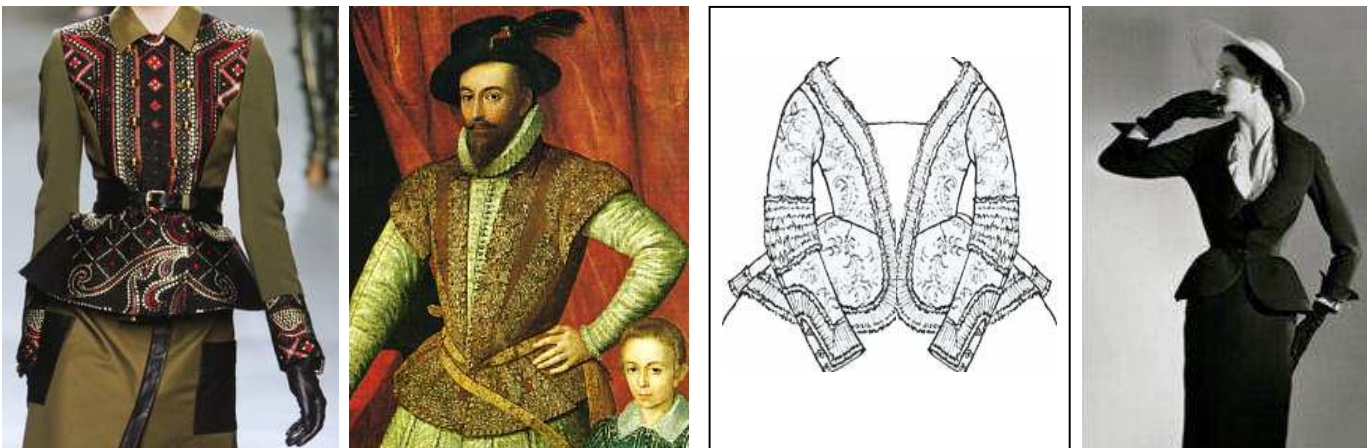


BALI

BALIA

## Vêtement support de l'évaluation : Veste « BALI »

## Problème technique à résoudre et conditions de réalisation de l'activité :



La basque est une partie du vêtement masculin et féminin qui a évolué du XVI<sup>e</sup> siècle (Renaissance) à nos jours. Aujourd'hui, elle est plus féminine que masculine, elle a en effet complètement disparu du vestiaire masculin, alors que c'était bien son origine de départ.

Pour le salon de l'automobile, les responsables souhaitent transformer la veste « BALI » des hôtesse d'accueil. L'atelier « BEL ORIENT » est chargé de modifier la veste « BALI » afin d'améliorer son esthétique pour obtenir le nouveau modèle veste « BALIA ».

Il s'agit de participer

- à l'élaboration du nouveau modèle par des recherches d'arts appliqués et à la mise au point du patronnage.
- à la modification de l'extrait du dossier technique.

CAP Métiers de la Mode – Vêtement Flou	Sujet	Session 2015	EPREUVE EP1 : Analyse et exploitation de données esthétiques et techniques	S 3/13
---	-------	--------------	--	-----------

TRAVAIL DEMANDÉ	Documents		
	Source	Technique	A rendre
- <b>Identifier et exploiter des documents de référence</b> relatifs à l'histoire du costume, ainsi qu'aux tendances de la mode, aux évolutions techniques et sociétales.			<i>DR</i> 9/13
- <b>Analyser et exploiter les documents de référence :</b> <ul style="list-style-type: none"> <li>▪ Identifier les documents de référence et répondre aux questions.</li> <li>▪ Créer un motif graphique par analogie de formes d'inspiration « Bali » sur chaque basque, de manière symétrique puis asymétrique, au crayon de papier.</li> <li>▪ Choisir une recherche et mettre au point une proposition graphique de la basque en appliquant une harmonie colorée. Justifier les choix graphiques.</li> </ul>	<i>DS</i> 5/13		<i>DR</i> 10/13 et 11/13
- <b>Repérer les éléments constitutifs de la veste « BALIA ».</b> <ul style="list-style-type: none"> <li>▪ Inscrire le nom des éléments du devant de la veste.</li> </ul>		<i>DT</i> 6/13 7/13	<i>DR</i> 13/13
- <b>Sur la planche des éléments constitutifs du devant de la veste :</b> <ul style="list-style-type: none"> <li>▪ Transformer le devant droit <ul style="list-style-type: none"> <li>- ajouter la croisure</li> <li>- ajouter la parementure</li> </ul> </li> <li>▪ Industrialiser les éléments du devant droit, du rabat et de la basque. (coutures, crans, DL, repères)</li> <li>▪ Définir les crans de positionnement du rabat : <ul style="list-style-type: none"> <li>- sur la basque : pt A et pt B</li> <li>- sur le petit côté devant : pt B</li> </ul> </li> </ul>		<i>DT</i> 6/13 7/13 8/13	<i>DR</i> 13/13
- <b>Rechercher les caractéristiques relatives :</b> <ul style="list-style-type: none"> <li>▪ A l'origine des matières d'œuvre</li> <li>▪ Aux armures fondamentales</li> <li>▪ Aux matériels</li> <li>▪ A la sécurité</li> </ul>			<i>DR</i> 12/13
- <b>Remettre en état le poste de travail</b>			

#### Résultats attendus

- Les recherches graphiques et la mise au point d'une proposition.
- La transformation de la veste « BALI » en veste « BALIA ».

CAP Métiers de la Mode – Vêtement Flou	Sujet	Session 2015	EPREUVE EP1 : Analyse et exploitation de données esthétiques et techniques	S 4/13
---	-------	--------------	--	-----------



# DOSSIER SOURCES



Pierres sculptées balinaises. Art ancestral



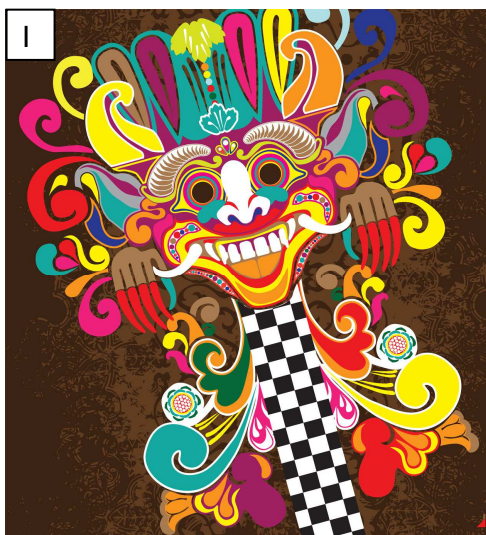
Palais d'eau de Tirtagangga (l'eau sainte du Gange), Bali, Indonésie. Construit en 1948.



Détail de l'habit traditionnel de danseur balinaise pour la danse Legong.



Patchwork de tissus traditionnels balinaise (batik).



Dessin de masque barong (géant mythologique balinaise) traditionnel indonésien dans le style pop art de DEYAZ année 2000.



Décorations (papiers découpés et peints) pour la Fête du sacrifice (Idul Adah). Bali, Indonésie.



Danseuses balinaise en costumes traditionnels (ikat).



Bali, Indonésie. Rizières en escaliers.



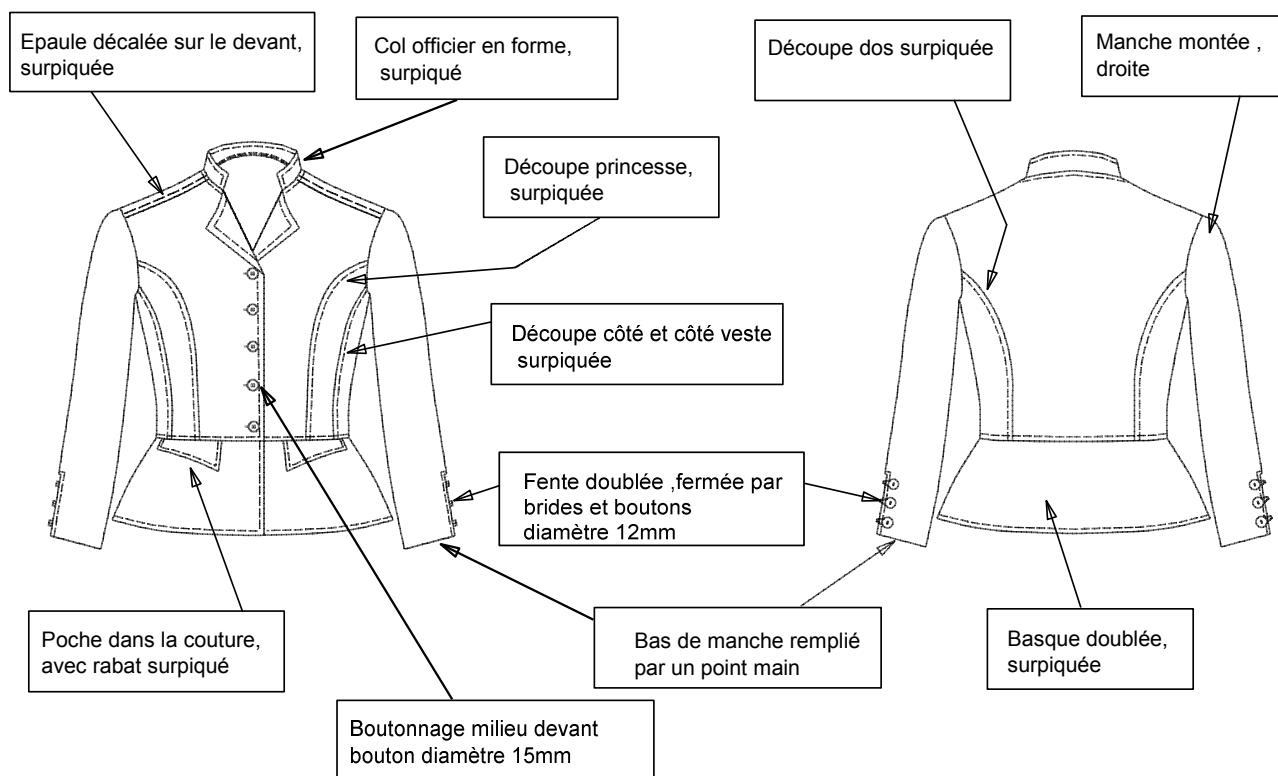
Architecture et sculpture traditionnelle ancienne, Bali, Indonésie.



Pura Taman Ayun Temple à Bali, Indonésie. (photo : Kenneth Dedeu).

# DOSSIER TECHNIQUE

## DESCRIPTION DE LA VESTE « BALIA » T38

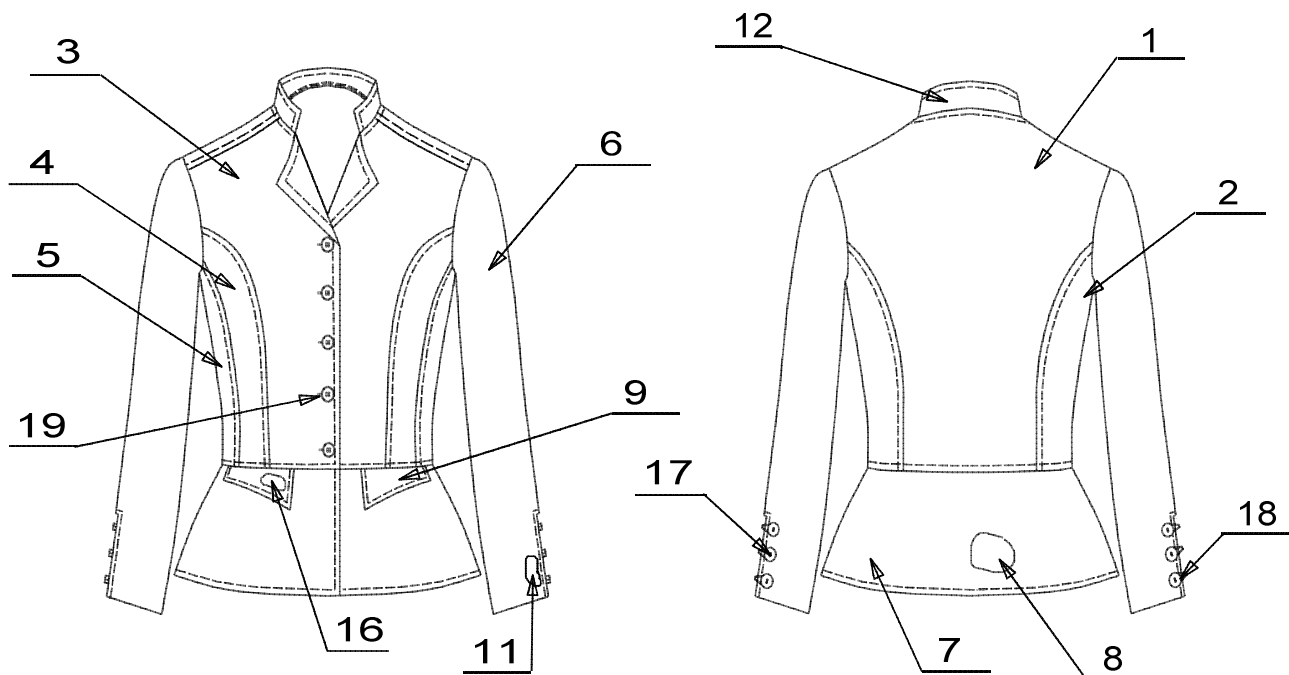


## Fiche des VALEURS de COUTURE

<b>ASSEMBLAGE</b>	- épaule, emmanchure, côté, découpe, taille, haut de rabat, dessous de manche : <b>10 mm</b> - encolure : <b>7 mm</b>
<b>COULISSAGE</b>	- col : <b>7 mm</b> - rabat : <b>7 mm</b>
<b>SURPIQUAGE</b>	- <b>5 mm</b>
<b>REPLIAGE</b>	- bas de manche : <b>25 mm</b>



## NOMENCLATURE



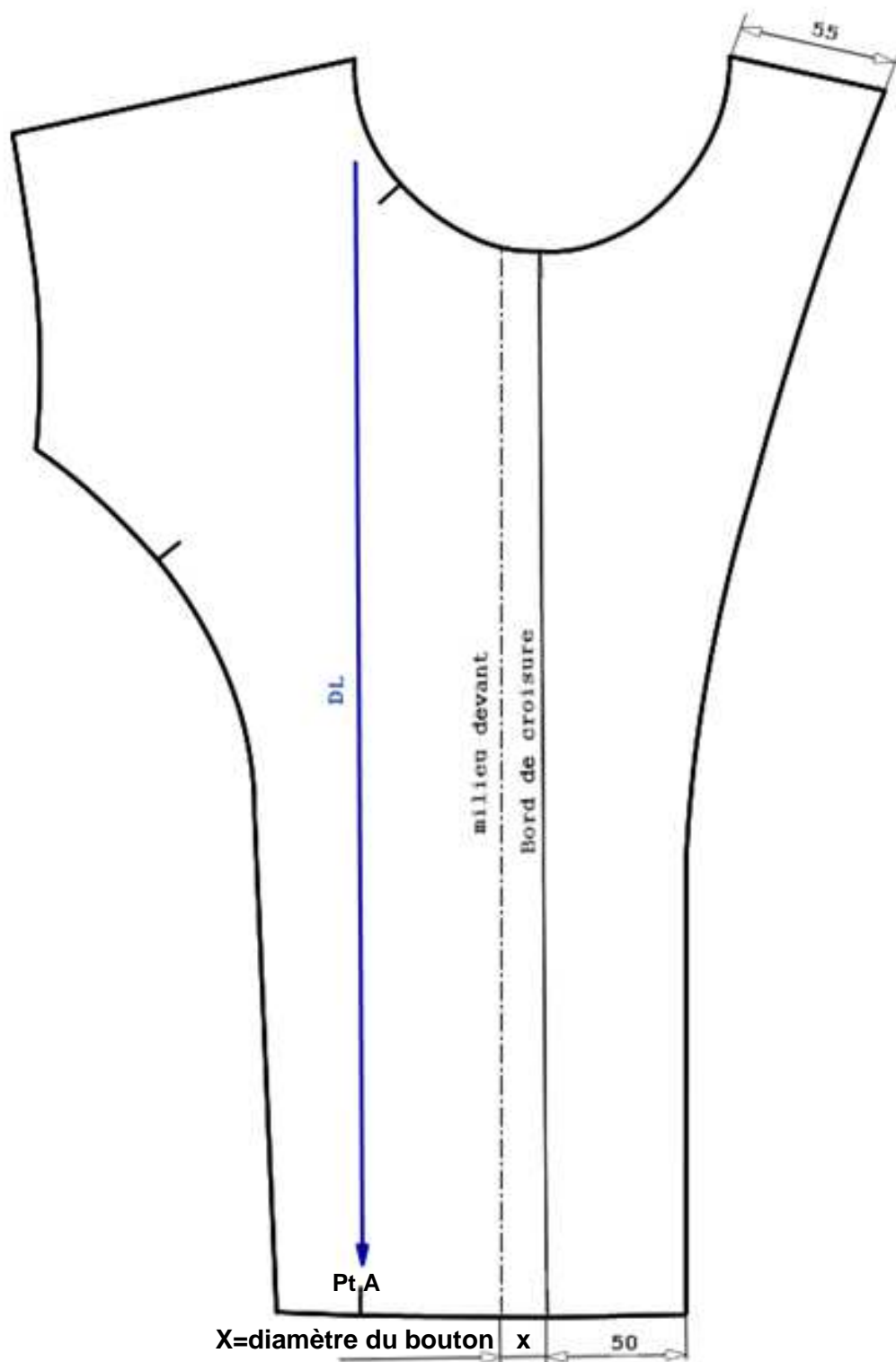
19	5	Bouton devant		Ø 15 mm
18	6	Bouton bas de manche		Ø 12 mm
17	1	Cordon bride de fente		30 cm
16	2	Thermocollant rabat dessus	100% polyester	toile thermocollante
15	1	Thermocollant col dessus		
14	2	Petit fond de poche	coton/polyester	toile effet « jeans »
13	2	Grand fond de poche		
12	2	Col		
11	2	Doublure fente bas de manche		
10	2	Rabat de poche dessous		
9	2	Rabat de poche dessus		
8	1	Basque dessous		
7	1	Basque dessus		
6	2	Manche		
5	2	Petit côté devant		
4	2	Grand côté devant		
3	2	Devant		
2	2	Côté dos		
1	1	Dos		
<b>Rp</b>	<b>Nb</b>	<b>Désignation</b>	<b>Matières</b>	<b>Renseignements</b>

## CONSTRUCTION CROISURE ET PAREMENTURE DU DEVANT DROIT

CAP Métiers de la Mode – Vêtement Flou	Document technique	Session 2015	EPREUVE EP1 : Analyse et exploitation de données esthétiques et techniques	DT 7/13
---	-----------------------	--------------	--	------------



Les mesures sont exprimées en mm

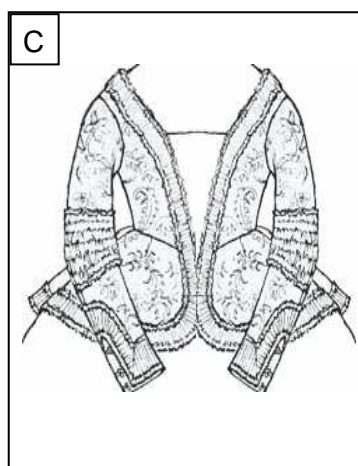


DANS CE CADRE	Académie :	Session :
	Examen :	Série :
	Spécialité/option :	Repère de l'épreuve :
	Epreuve/sous épreuve :	
	NOM :	
	(en majuscule, suivi s'il y a lieu, du nom d'épouse)	
	Prénoms :	N° du candidat
Né(e) le :	(le numéro est celui qui figure sur la convocation ou liste d'appel)	
NE RIEN ÉCRIRE	Appréciation du correcteur	
	Note :	

Il est interdit aux candidats de signer leur composition ou d'y mettre un signe quelconque pouvant indiquer sa provenance.

## Histoire du vêtement

Classer les documents par ordre chronologique de 1 à 4, du plus ancien au plus récent.



N°

N°

N°

N°

## Analyse

Répondre aux questions en cochant les cases, à partir des documents ci-dessus et du DS 5/13 :

- Les motifs de la basque du document **A** sont-ils : symétriques ☐ asymétriques ☐
- Les motifs de la basque du document **C** sont-ils : symétriques ☐ asymétriques ☐
- Quels sont les documents qui proposent une harmonie de couleurs chaudes ? **E** ☐ **I** ☐ **K** ☐ **L** ☐ **M** ☐
- Quels sont les documents qui proposent une harmonie de couleurs froides ? **E** ☐ **I** ☐ **K** ☐ **L** ☐ **M** ☐
- Quels sont les documents qui proposent un contraste coloré chaud / froid ? **E** ☐ **I** ☐ **K** ☐ **L** ☐ **M** ☐
- Quels sont les documents sur lesquels les objets ou les formes se ressemblent et se répètent (**analogie de formes**) ?  
**E** ☐ **F** ☐ **G** ☐ **H** ☐ **I** ☐ **J** ☐ **K** ☐ **L** ☐ **M** ☐ **N** ☐

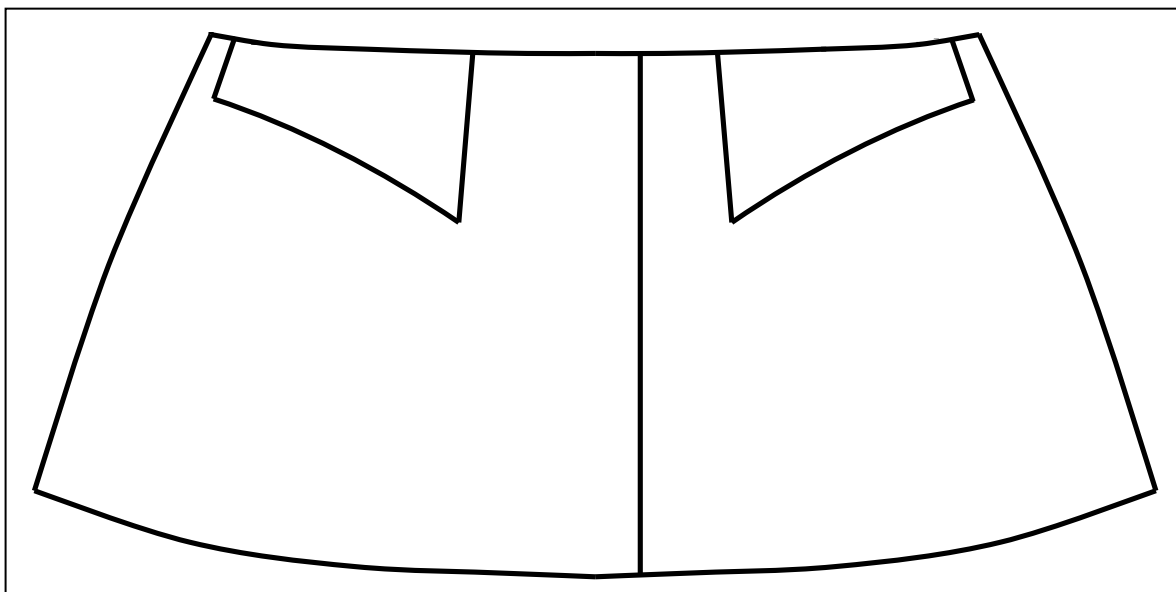
CAP Métiers de la Mode – Vêtement Flou	Code :	Session 2015.	REPONSES
EPREUVE EP1 : Analyse et exploitation de données esthétiques et techniques	Durée : 3h	Coefficient : 4	DR 9/13

**NE RIEN ÉCRIRE DANS CETTE PARTIE**

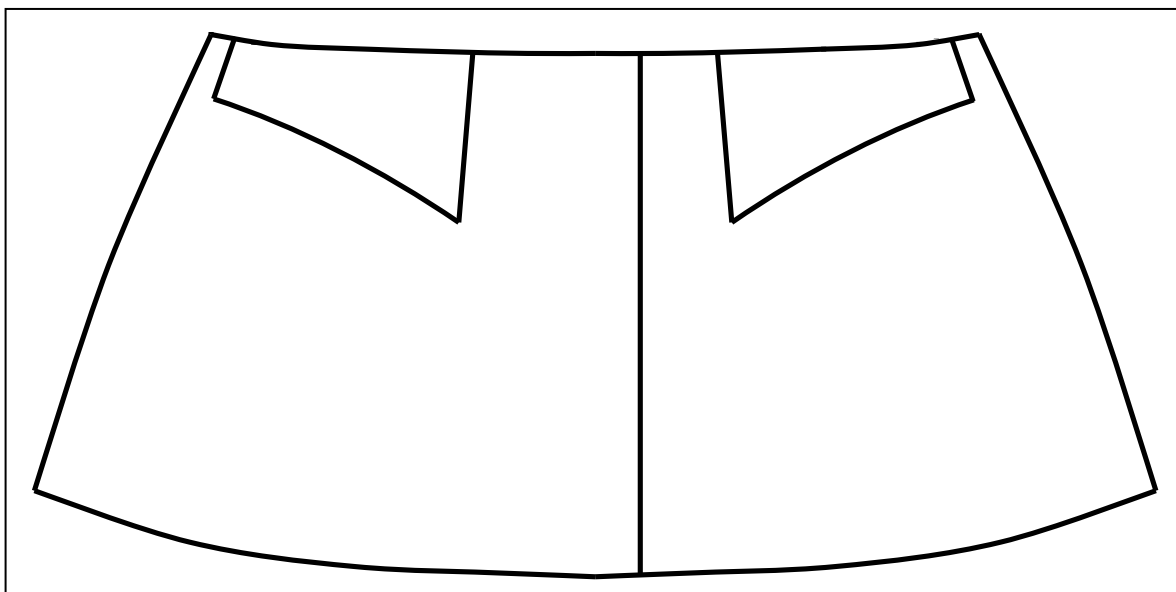
### Recherches

Pour chaque basque, à partir des motifs repérés dans les documents de la page 5/13, créer un motif répété (**analogie de formes**) d'inspiration « Bali », en utilisant le crayon de papier.

Recherche n°1 : motif répété de manière **symétrique**



Recherche n°2 : motif répété de manière **asymétrique**



**NE RIEN ÉCRIRE DANS CETTE PARTIE**

**Mettre au point une proposition finale**

Choisir l'une des deux recherches de la page DR10/13. Mettre au point une proposition finale sur la basque ci-dessous à l'aide de calque et appliquer une harmonie colorée au choix, aux crayons de couleur et/ou aux feutres.

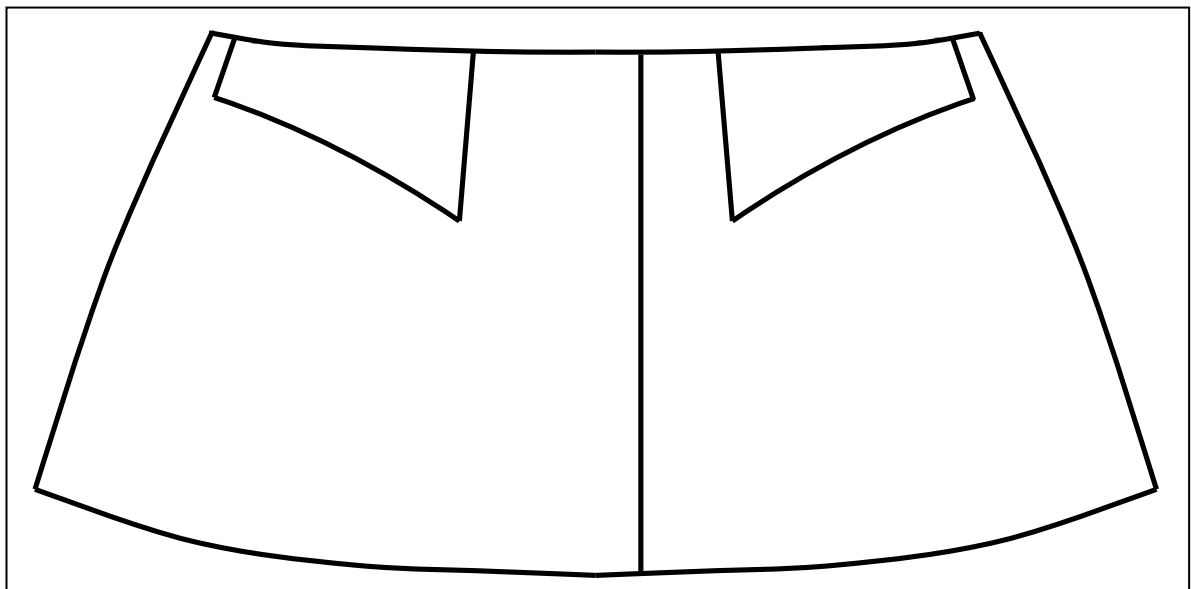
Justifier les choix graphiques (harmonie de couleurs, motifs par analogie de formes symétriques ou asymétriques) :

.....

.....

.....

.....



CAP Métiers de la Mode – Vêtement Flou	Document réponses	Session 2015	EPREUVE EP1 : Analyse et exploitation de données esthétiques et techniques	DR 11/13
---	----------------------	--------------	--	-------------

## NE RIEN ÉCRIRE DANS CETTE PARTIE

La veste « BALIA » est réalisée dans une toile coton / polyester.  
Citer 2 armures fondamentales autres que la toile :

- .....
- .....

Définir l'origine des 2 matières :

- Coton : .....
- Polyester : .....

Citer 3 avantages du mélange coton / polyester :

- .....
- .....
- .....

Avant d'utiliser la piqueuse plate, vous devez vérifier que tous les organes de sécurité soient présents.  
Citer-en 3

- .....
- .....
- .....

Après un assemblage, on constate que quelques fils sont tirés sur l'étoffe.  
Citer 2 causes probables et proposer un moyen d'y remédier en remplissant le tableau ci-dessous

CAUSES	REMEDES
-	-
-	-

CAP Métiers de la Mode – Vêtement Flou	Document réponses	Session 2015	EPREUVE EP1 : Analyse et exploitation de données esthétiques et techniques	DR 12/13
---	----------------------	--------------	--	-------------



Planche Patron  
des éléments du devant  
de la veste "BALI"

CAP Métiers de la Mode – Vêtement Flou	Document réponses	Session 2015	EPREUVE EP1 : Analyse et exploitation de données esthétiques et techniques	DR 13/13
---	----------------------	--------------	--	-------------

Copyright © 2026 FormaV. Tous droits réservés.

Ce document a été élaboré par FormaV® avec le plus grand soin afin d'accompagner chaque apprenant vers la réussite de ses examens. Son contenu (textes, graphiques, méthodologies, tableaux, exercices, concepts, mises en forme) constitue une œuvre protégée par le droit d'auteur.

Toute copie, partage, reproduction, diffusion ou mise à disposition, même partielle, gratuite ou payante, est strictement interdite sans accord préalable et écrit de FormaV®, conformément aux articles L.111-1 et suivants du Code de la propriété intellectuelle. Dans une logique anti-plagiat, FormaV® se réserve le droit de vérifier toute utilisation illicite, y compris sur les plateformes en ligne ou sites tiers.

En utilisant ce document, vous vous engagez à respecter ces règles et à préserver l'intégrité du travail fourni. La consultation de ce document est strictement personnelle.

Merci de respecter le travail accompli afin de permettre la création continue de ressources pédagogiques fiables et accessibles.